

## Canevas résumé de projet - projet de développement

*Ce résumé a pour objectif de communiquer sur le projet et constitue un outil de présentation des actions menées par les associations membres. Il sert à mettre en valeur les projets de façon succincte, concrète et percutante. Accessibles sur le site de la Fédération et donc au grand public, ces résumés présenteront les principaux éléments pertinents pour la communication et la recherche de fonds*

Titre résumé du projet	Projet de gestion communautaire des forêts du corridor de la Rungwa
Référence FGC du projet	18-19
Association membre	Association pour le Développement des Aires Protégées (ADAP)
Pays / Localité(s)	Tanzanie / Districts de Sikonge et Mlele
Thème principal	Gestion communautaire des ressources naturelles
Montant total du projet	342'615 CHF
Contribution demandée à la FGC	309'386 CHF
Durée du projet	Avril 2018 – mars 2020
ODD concerné(s) par le projet	<b>10</b> réduction des inégalités, <b>12</b> consommation et production responsables, <b>13</b> lutte contre le changement climatique, <b>15</b> vie terrestre et <b>16</b> paix, justice et institutions efficaces

### Le projet en bref (pitch)

Le projet a pour but d'améliorer les moyens d'existence des communautés locales vivant dans le corridor écologique Rungwa-Katavi en leur donnant plus de droits sur les forêts et en soutenant le développement d'activités durables telle que l'apiculture. Le projet vise également à mettre en place une collaboration de tous les acteurs pour assurer la gestion et la conservation des forêts et des ressources pour et par les communautés locales et contribuer à réduire les conflits.

### Contexte dans lequel s'inscrit le projet

Les forêts de la région sont soumises à des pressions humaines croissantes, au détriment de la population locale dont les moyens d'existence dépendent encore fortement des ressources naturelles. Les conflits autour des ressources sont courants et la région fait face à une pénurie d'eau. Certains usagers tentent de s'organiser pour gérer les ressources. JUHIWAKU est une organisation de base communautaire qui supervise la gestion de la réserve villageoise de Kululu. A Ilunde, INHBO est une association d'apiculteurs qui cherche à défendre les pratiques apicoles et trouver des marchés pour le miel. Ces deux institutions qui travaillent dans le même corridor écologique manquent cependant de moyens techniques et financiers pour faire face aux pressions.

### Démarche prévue pour répondre au problème

Le projet accompagnera JUHIWAKU et INHBO dans leurs processus participatifs pour gérer des réserves communautaires et leurs ressources. Il fournira également un appui aux usagers des forêts pour qu'ils puissent bénéficier de leurs ressources durablement et en évitant les conflits. Les axes d'interventions seront le renforcement de capacités, l'appui aux aires de gestion communautaire, le développement des filières d'activités génératrices de revenus et la mise en réseau des acteurs locaux et régionaux. Le projet accordera une grande place à la consultation des communautés ainsi qu'à une collaboration avec tous les acteurs pour assurer cohérence et durabilité dans la gestion du corridor écologique par différentes institutions.

## Partenaire local

Organisation communautaire Kululu Wildlife Management Area (JUHIWAKU) et Ilunde Natural Honey Beekeepers Organization (INHBO).

## Objectifs à atteindre

JUHIWAKU et INHBO sont enregistrées au niveau national, reconnues et fonctionnelles.  
Les aires protégées communautaires de chaque partenaire sont identifiées, surveillées et étudiées.  
Des filières de valorisation des ressources forestières sont développées.  
Une gestion intégrée du pastoralisme est initiée autour des aires communautaires.  
Gestionnaires et usagers des aires dialoguent et collaborent avec les autres acteurs.

## Activités prévues

- Appui à la structuration, à l'organisation interne de JUHIWAKU et INHBO
- Renforcement de leurs capacités techniques et organisationnelles
- Identification participative et démarcation des aires protégées communautaires
- Patrouilles de surveillance régulières
- Réalisation d'études socio-économiques et écologiques
- Organisation de groupements d'apiculteurs et cueilleurs et renforcement de leurs capacités
- Premières formations pour l'amélioration technique en apiculture
- Appui à l'organisation des groupements pastoraux
- Diagnostic participatif des besoins pastoraux et étude sur la disponibilité en eau
- Ateliers pour identifier les besoins des principaux acteurs et leurs conflits
- Mise en réseau de JUHIWAKU et INHBO au niveau national et régional

## Bénéficiaires

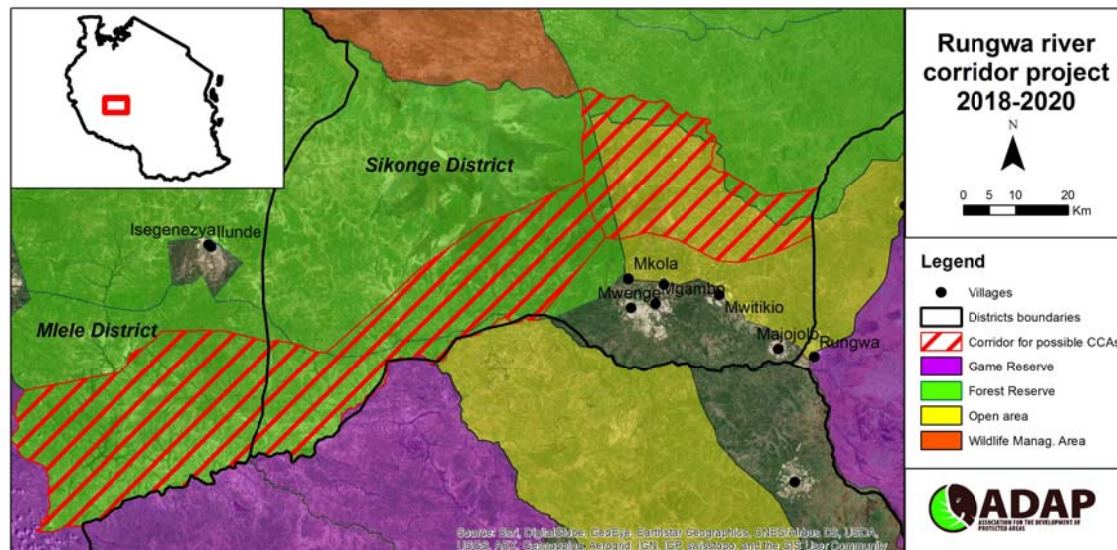
Apiculteurs et apicultrices (1600 pers.)

Cueilleurs et cueilleuses (1200 pers.)

Éleveurs et éleveuses (1200 perso.)

Autorités législatives et exécutives villageoises et du Districts (100 pers.)

Staff technique, membres et éco gardes de JUHIWAKU et INHBO (60 pers.)



Apiculteurs d'INHBO et leurs ruches



Apiculteur de Mwitikio allant récolter sa ruche.